



| 莊維藩與黃京華的故事 |

# 第一章

## 莊黃家族概述—從營頂經固園到臨沂街

## 第一章 莊黃家族概述—從營頂經固園到臨沂街



■ 莊家營頂故居

### (一) 莊家營頂

營頂、固園和臨沂街是三個地名，卻是莊健隆的父母—莊維藩、黃京華生涯旅程的重要軌跡、輪廓。營頂只是台南佳里區一個容納10個鄰的里，她一直以來是人口數不及八百的純樸小村落，目前居住者多半是退休的長者；直到2018年5月12日，台南市文學類歷史名人莊培初的故居（佳里區營頂里80號）掛牌，才再次為這寧靜鄉村帶來幾分熱鬧。莊培初（1916-2009）是鹽分地帶文學的重要人物，名列「北門七子」之一；他只比維藩大兩歲，是後者佳里興公學校、日治時期台南州立第一中學的學長，卻屬叔執輩。



■ 莊培初的故居掛牌日，台南市文化局長葉澤山與莊培初家屬合影  
(台南市文化局提供)

營頂昔日為鄭成功、鄭經在此屯田設營之盤地，莊姓最先到此的是，開基祖—莊德，他在東寧王國降清之後，未隨鄭軍撤離回到原鄉，反而留在此繼續開發繁衍子孫。據文獻記載：「營頂里為錦繡堂莊姓所開墾，他們來自福建泉州府青陽市，開台祖為莊德，可說來台相當早且具有勢力」。

莊氏家族為了緬懷祖先勞苦功高，於1817年肇建「錦繡堂」莊氏宗祠，第八世的莊仲卿（1867-1945）曾任第一任主任委員。宗祠經百餘年風吹雨打、失修毀損，於1964年1月組織了「重建委員會」，推舉住在台北市臨沂街，任職農復會，莊仲卿之孫—莊維藩（1918-1968，

莊德來台二百多年後、第十世傳人) 為第二任主任委員。據第三任主任委員—莊南山(1925-) 稱，當時社會還未富裕捐款有限，莊維藩曾跑去拜託時任行政院長的嚴家淦先生，撥發水泥數百袋，先行重建後殿。其後，更在族人慷慨捐款共同努力下，1989年美輪美奐的祖祠擴建終於完成。錦繡堂牌樓上還有前總統嚴家淦所頒贈墨寶「莊氏大宗祠」。



■ 莊家營頂宗祠大門



■ 莊家營頂宗祠裡面的牌匾

成就營頂社區發展的，當然不僅是莊姓家族而已；為求佛光普照，神威顯赫，普渡眾生，早在1711年（清康熙年間）鄉賢吳濟川聚資興建佳福寺，供奉觀世音菩薩。鄉人對寺院維護十分重視，1795年（乾隆年間）整修寺貌；1897年日治第三年，一場地震使得寺廟傾斜、損壞，鄉賢莊仲卿、陳金潭、陳宣壽等發起搶救行動，到1909年（明治42年）完工。1916年3月份麻豆公學校佳里興分校申請設立、同

時創校，同年4月10日開始招收一年級生兩班，教室就暫借佳福寺。

虔誠的信徒遍及台灣各地，香火鼎盛的佳福寺，已成為當地人的信仰中心及芸芸眾生心靈歸依聖地。1983年之後寺園週邊並開啓造景工程，進而營建野餐區域，更成立「慈幼兒童樂園」，躍居佳里觀光旅遊最佳景點、親子遊的好去處。

莊維藩就是在這友善平靜的鄉村，和祖父母、叔叔、兄長等，住在台式三合院古厝；因父母早逝，從小由慈祥的祖父仲卿公撫養成長，並以優異成績畢業於佳里興公學校。他追隨大兩歲的叔叔—培初之後，順利考上「台南一中」（戰後的二中）。

## (二) 黃家固園

維藩就讀的州立台南第一中學，有九成三的學生是日本（內地）人，居於極少數的台灣同窗（同學）間的凝聚力自然很強；有位同期「闊少」同學—黃天益，常常會邀請同班、同期或前後屆台籍學生到他家去玩。大夥兒也喜歡去參觀他們家的西式洋樓、木造日式招待所、和式花園。在1930年代初，這種寬敞摩登的庭院，在台南市尚屬少見，這也正是維藩首次驚艷看到的「固園」。

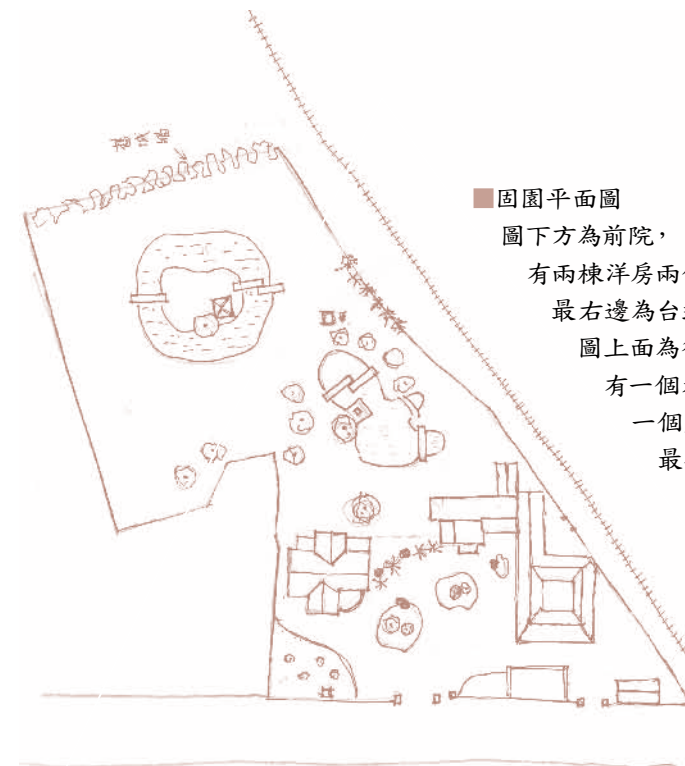
這座宅第坐落在台南市古東門城門往西行不遠處，當時地址是「東門町二丁目九十五番地」，二戰後改編為東門路58、60號。黃家來台開基祖—黃清蛟大約在18世紀的70年代，由福建泉州府晉江縣舖錦鄉渡海來到台南佛頭港落腳；到第三世黃維霖開始發迹。到第四代黃江遷住柱仔行（府中街一帶），並在1900年前期買下清代稱為「祝三多街」即東門路約一公頃之地，裡頭設有糖間，乃是將粗紅糖製成精製白糖。



■ 黃溪泉固園洋樓正門進去左側



■ 黃欣固園洋樓正門右側，有小丘上有「固園石」（1921完工）



■ 固園平面圖

圖下方為前院，  
 有兩棟洋房兩個小丘，  
 最右邊為台式平房；  
 圖上面為後院，  
 有一個水泥錦鯉池，  
 一個大土池，  
 最後方為小南門城牆

黃江（1859-1900）有魁梧體格又身懷武功，開館招收弟子，可惜英年早逝；所幸育有二子—黃欣（1885-1947）、黃溪泉（1891-1960）。日本政府為興建台南州廳舍整頓道路，徵收拆除柱仔行房子，黃氏兄弟遂隨同母親於1900年稍後，遷居到「祝三多街甲四八三番地」。1914年7月，黃欣自日本明治大學法科畢業、返台，不久即與弟弟溪泉開始建構新居家庭院、取名「固園」。他們在前庭造景堆起土丘，並擺置天然大塊砗磲石，表示兄弟手足情深，期許家族凝聚力堅固如磐石。

因為了準備考高等學校，所以莊維藩於1933年後，未再前往訪問固園。當時固園主人黃欣，早已於1921年受命就任台灣總督府評議員，1920年代中葉受總督府委託出差中國華南、東南亞，北抵朝鮮、



滿洲國等地；1928-1930年黃氏兄弟為創設「台陽中學」奔波，及設立共勵義塾救濟失學兒童，1930年代初黃欣開始積極到中國投資、拓展中藥貿易。維藩自然無緣看到當時這兩位重量級士紳、雅人。更萬萬沒有想到自己會與黃溪泉的三女—黃京華，在十餘年後的1944年結為連理；而當時的黃京華應該是就讀南門小學校五、六年級吧。

黃京華（1920-2015）自出生到婚後6年多的1951年，除三度赴東瀛、新婚後隨夫婿住台北不及半年外，有四分之一世紀以上時光都在固園渡過。其實京華的第一次「東瀛行」是反方向由日本返回台灣。溪泉在1919-1920年攜家帶眷到日本學習牙醫時，夫人蘇添愿於1920年產下三女—京華。正因為她在東京出生，所以取名京華，乃採東京的「京」字再配以姊妹共有的華。

時序推延到二戰之後，因溪泉夫人—蘇添愿在戰爭末期的1945年7月病逝於「疏開地」學甲寮，黃家人心靈創傷不可言喻。殘酷與恐怖的戰爭雖已結束，換來的卻是失去摯愛的痛苦陰霾。然而正常的生活總是要重啟恢復，1937年落成的黃溪泉洋房豪宅，在1945年3月至8月間，已被美軍機掃射得千瘡百空，戰後光買建材請人整修，就花不少時日方可入住。當年8月初到年底，黃家人就暫時搬住到莊維藩新營郡守宿舍。

1946年1月結婚才一年多轉入台南縣政府工作的莊維藩，為了就近上班（先初上班地點是日治時期的「台南州廳」），於是以女婿身份也住進黃溪泉空闊的洋房。相對的，營頂三合院的老家，因兄長莊維周、維熊及尾叔一培禧，皆已子女成群、居住空間狹窄，容納不了維藩一家三口。

黃家對這位女婿很友善尊重，從岳父妻舅們等都稱呼他為「維藩

官」可知；莊維藩曾在固園前院東側闢出一片花園，栽植玫瑰花、且盛開美艷，似乎讓黃家人感受到，固園又稍微恢復到之前1937-1943年的「榮景」。1946到1948年底，黃志鴻、莊健隆、黃博正分別出生，固園內孩童嬉鬧、哭笑之聲，逐漸呈現欣欣向榮的氣象，也稍稍轉移、消滅「新接收政權」帶來恐怖的鬱陰。莊健隆在台南醫院出生，並在固園成長到5、6歲，卻因父親調職到台北的「中國農村復興聯合委員會」，必須離開最心愛敬仰的外公，「北漂」台北。

### (三) 臨沂街日本厝

到台北漂泊了兩年多，曾暫住中山北路四條通的姊夫林益謙（黃溪泉長女—黃荷華之夫婿）家一、兩個月時間，又租房於中山北路三條通頭長達一年多，這期間維藩夫婦一直在找可長居的自家房屋。1944年底新婚不久的莊維藩夫妻，就曾住在台北市御成町（Onanicho）四丁目拾番地（今中山北路一、二段），自然優先在那附近找房子，但並不順利。最後終於在兒子健隆入小學前，找到了一幢合意的日式木造房舍，位於臨沂街（南北向的街）39號。



■ 臨沂街日本厝入口，  
莊維藩全家福

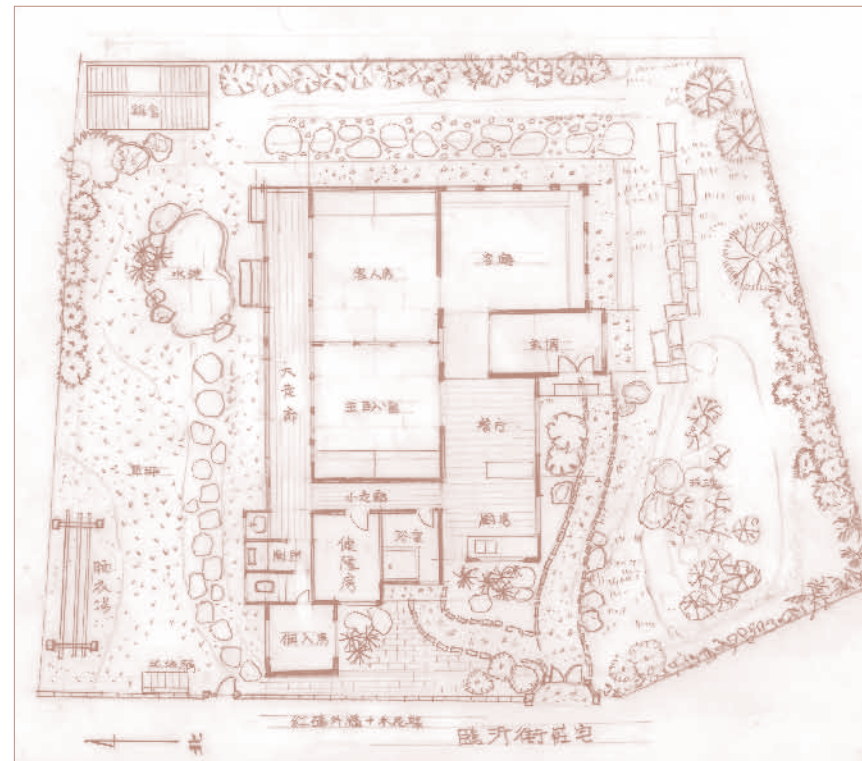
■臨沂街日本厝前門  
(黃志學等3人)



這新居地位處日治時代的「幸町」，算是台北市之行政區，是稍早日本人喜歡居住的區域，也有莊維藩夫婦的許多舊識、親朋就居住附近。出了宅門往西直行一公里多就是總統府—昔日維藩上班的「台灣總督府」；若上林森南路往南行，可達南海路37號，又是維藩後來上班的農復會。

這新家連同庭院約96坪多，地形並不方正，反倒類似五角型，而且有點前寬後窄；有人說最好是「前窄後寬」才能「聚財」，維藩夫妻倒不在意這些。外門進去，有一條向東約1米半寬5或6米長的水泥地小徑，通往入屋子的玄關。小徑兩側配放中、大型石塊，並種植些小樹木造景；小徑的右邊（南面）更有一塊近20坪的空地，想必是以前主人的花園。就在這片園地上，維藩夫婦很細心地慢慢種植玫瑰花、杜鵑花，並鋪上朝鮮草。

朝西大門左方（稍稍偏南）有面牆，維藩夫婦就在牆內側搭起竹架，並延長到大門，然後在門上頭搭木架，種起紫藤花及葡萄樹、讓它們攀藤延伸，當枝葉茂盛、百花齊放、果粒纍纍，紫色花及綠葡萄成串低下垂時，令人愉悅。維藩常在下班回家，脫下西裝上衣解掉領



■臨沂街日本厝坐東朝西平面圖(黃志學繪畫)

帶，就去整理修剪竹木架上的枝葉、枯花或不良葡萄串；而京華也經常在清早或傍晚，去澆水或剪幾枝花、葉，插入花盆、花瓶。

庭園東面的圍牆，是以細竹桿築成雅緻的「竹籬笆」，沒有水泥牆「自禁式的」隔離感。但圍牆的另一邊可是「大戶人家」，據說是福建省主席的官邸；不過，因臨接部分是兩家的「後園」，以致從未有打招呼的機會。北邊的牆是水泥砌成、看不到一樓住戶人家，而這面牆離莊家住屋距離寬遠許多，倒是有點像個「後花園」。以前的屋主還築了一個水泥錦鯉池，並排列大、中型石頭造景，可惜會漏水不



能放水養魚，新屋主就填平它；並在庭院東北角搭造一個雞舍，養起營頂親人送來的伴手禮—活雞。

據說「幸町」的住宅區多在1920-1940年代大量興建的，因此當時所購買的屋齡大概是20多年吧。莊家的新屋舍從臨沂街入了大門穿越小徑，來到日本厝的玄關，就可以「登堂入室」了。這棟日式建築物大約40坪。玄關約三坪，分成週邊磨石子、中間貼小瓷磚的「土間」（DoMa，兩坪），及左側高起木造平台（YuKa，一坪）、供脫外出鞋換拖鞋處。講究體面的維藩下班回到家，總先坐在木枱上，脫下鞋子、拿刷子去污垢，甚或上鞋膏、以專用毛巾、擦亮皮鞋，放入鞋櫃、換上拖鞋；之後，才「入室」，往左走經餐廳到廚房、或轉入他和妻子臥室旁的盥洗台洗手。玄關木造平台（YuKa）之左右面各有兩片拉門（襖，Fusuma），左轉（向西）為餐廳，也是放電話的地方，因為正好是房子中央位置，而往右（向東）即進入客廳。

客廳約五坪（十疊），其南、西向之牆面二尺半高處，打造出約50公分的外凸平枱，再各裝四片滑動玻璃窗，使室內採光、通風良好。夏天時，健隆還會打開所有窗戶，在平枱上睡午覺。客廳裡的籐製沙發椅、長方形矮桌，都是維藩當時正推廣的農村手工藝品；其中，有些設計是出



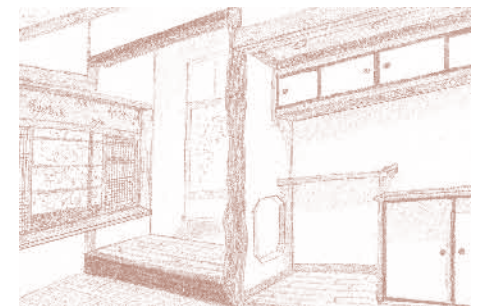
■ 臨沂街日本厝內客廳東南角，沙發與窗戶間有「平枱」  
左起：京華、健隆、志學

自藝術家顏水龍大師創意。不久，客廳內又添置了電唱機、及存放進口古典音樂唱片的木櫃。由客廳往裡（向北）走，是間「和室（座敷）」，約五坪；其東面有「內凹」空間、中立「座の柱」（座之柱），左邊稱「座之間」（Tokonoma），地面略高，可置藝術品，右邊或稱「違棚」有兩段式棚架及儲櫃（押入，Oshire），可放書籍及茶具等。此屋的座柱是上等檜木（Hinoki）去皮原形呈現的，可見原來的主人品味很高。

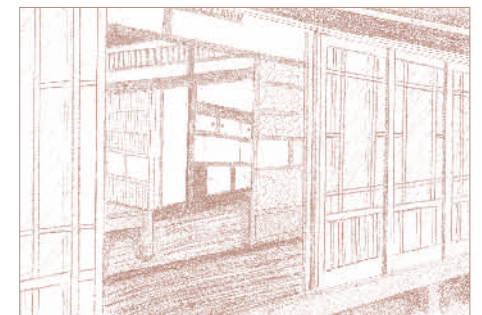
和室之西，隔一欄間（接天花板）及四片拉門（襖），又一個四坪的房間，是莊家主人夫婦的臥室（在餐廳之北）。「和室」通常充作維藩的書房，也可作「客房」或看電視的Family room；裡面放一張淺白咖啡色書桌，及可以折疊的床平常豎立成沙發。房舍最北邊連接和室及主臥房（與其平行），有一條長廊（緣側，Roga）寬約一米半長七米二；朝外有近乎落地窗式拉



■ 臨沂街日本厝內客廳東面（顏水龍設計之籐沙發），左起：黃瓊華、黃荷華



■ 臨沂街日本厝室內客房，中間為「座の柱」，其左「座之間」，其右「違棚」（莊思敏繪）



■ 臨沂街日本厝走廊（莊思敏繪）

門八片，拉門最東端有一「戶袋」用來裝拉門。長廊朝內的和室及主臥房面，則是白色「障子紙（Shoji）拉門（Fusuma）」，便於採光並保有隱私。此長廊西端有二扇對開小拉門及小片白漆土牆。與此「寬」長廊相垂直的，有一條「封閉式」南北向「小走廊」，其西邊又是整體房舍另外一個小世界。

東西向的寬長廊面對的是本文稍前提及，類似「後花園」的造景（真正東面的「後園」只是約二米寬通道），所以此長廊就相對「隱私」。京華在電力公司工作的四弟—黃天輔來訪時，總喜歡把所有拉門收入「戶袋」，跟著客廳電唱機所放的歌劇哼幾句。他也會邀外甥健隆跪在長廊地板上，打乒乓球；後來維藩夫婦也跟著陪兒子較量球技、運動、活絡筋骨。京華經常在長廊尾端（西側）的盥洗台插花，最美麗的兩盆放在客廳及「座の間」，還有一小盆放在玄關小圓桌上。走到長廊（緣側）盡頭，穿過小窄門，來到一橫向陰暗的「小走廊」，首先面對的是兩間前後相連的「廁所」；若往南繼續前行，右

邊先是一約三坪的房間、後來變成健隆的書臥房，接著是浴室。再接下去是廚房，正好是房舍西南角。



■ 臨沂街日本厝西南角前院子朝鮮草皮  
左起：黃博正、莊健隆、吳宏仁

■ 臨沂街日本厝東北角水池旁的石頭  
左起：吳宏仁、莊健隆



走了一圈臨沂街39號日本厝，它的面積可能只有固園溪泉的洋房一樓日式裝潢隔間的一半，且搬進去時，所有房間沒有榻榻米全是木板地，和式味道似有欠缺；但這卻是維藩夫婦專有的「愛巢」，更是邇塌兒子的「狗窩」，足足比美「金屋、銀屋」。

京華年輕時，雖敬愛父親—溪泉，卻會嫌他像「宅男」在家「管東管西」，她更崇拜魄力十足的伯父—黃欣；因此，她嫁了位「拼命三郎型」的丈夫。先生維藩住在臨沂街39號15年間，農復會工作時常加班、出差，她寂寞之餘，只有全心顧家照護兒子。所幸丈夫在家時，不是隨時自己修復房子，或鑽入房舍下層舖補下陷地板緣側走廊；就是清掃房間粉刷牆壁或油漆地板翻土除草。京華則配合種植花草樹木、澆水，再摘剪花草、樹枝，精心創作日式插花之作，佈置溫暖的家。

1968年3月22日清晨，莊維藩心肌梗塞無預警發作，送台大醫院急診室強救不治、遽然往生。爲了往後的生計，莊黃京華與兒子莊健隆決定把臨沂街的日式房舍拆掉，改造成四樓八戶的公寓；1974年母子倆又搬回臨沂街39號的二樓，1976年春健隆娶張臨蘇爲妻，並在1977



年春生下長女一思沛。全家移民美國之後的1989年和1990年，健隆帶著兩個女兒（包括二女兒一思敏）返台過暑假，還是住進了臨沂街39號之1的四樓，期許臨沂街的記憶可以延續，也讓下一代有臨場感的體驗。



■ 興建中的臨沂街39號公寓  
(1970冬)

左起：吳怡慧、莊健隆、吳哲仁



■ 1971年夏完工的臨沂街39號公寓  
左起：莊健隆、吳怡慧（前）黃京華  
（後）、吳柏憲（前）、潘綉美（右）



■ 臨沂街39號公寓大門前  
左起：莊思敏、黃京華、張臨蘇、  
莊思沛（思沛、思敏返台體驗台  
北公寓生活，1989）



| 莊維藩與黃京華的故事 |

## 第二章 莊維藩的祖(族)譜、尋根之旅